

Société de pêche : prêts pour le 5 mars

Tout l'hiver sans avoir le droit de planter sa ligne dans le bel étang communal... c'est dur pour les membres de l'association locale de pêche ! Aussi attend-on le 5 mars avec une impatience fébrile.

Mais, en bon gestionnaire, on s'occupe du lieu de pêche

confié par la municipalité. Et ce samedi, ils étaient rassemblés autour du président Gillman pour améliorer les conditions de pêche.

Il y a les berges à remettre en état, car, entre les inondations de cet hiver et les rats musqués, il y a fort à faire.

D'autre part, l'étang manque

de places de parking. Qu'à cela ne tienne, on a retroussé ses manches pour aménager deux espaces conçus à cet effet.

Il faut signaler au passage que ces heureux pêcheurs avaient amené de beaux piquets de bois pendant la semaine... et que, samedi matin, ils avaient disparus !

Sur le parking, des places seront réservées aux handicapés. Et dans l'avenir, un ponton de pêche sera fabriqué pour eux.

Encore une semaine à attendre... Mais nul doute que, samedi prochain, ils seront nombreux à s'installer sur les berges.





ENNEVELIN

Société de pêche

Le poisson sautant dans les bourriches

On n'aurait pu rêver d'une meilleure ouverture de la pêche sur les bords de l'étang communal. Certes, il faisait un peu frais quand les premiers sont venus installer leur matériel vers 6 heures. Mais, très vite, le soleil est venu s'installer et n'a pas quitté les lieux de la journée. La nuit tombait quand les derniers pêcheurs se sont enfin décidés à regagner leur foyer.

Quant à la pêche cela tenait du miracle. Chacun était récompensé des trois mois d'attente car à chaque instant, un poisson était sorti de l'eau. Le réempoisonnement et la reproduction avaient produit leurs effets.

Un petit point noir : les pluies incessantes et les inondations avaient rendu les rives boueuses. Mais cela se stabilisera avec le temps et l'association y veillera. Il faut toutefois signaler que la plupart des pêcheurs sont maintenant équipés de petits pontons individuels autour desquels sont amarrés tous leurs accessoires ; ils peuvent donc s'adon-



Le président donne l'exemple.

ner à leur passion dans les meilleures conditions. Mais ce

samedi restera un grand jour dans la mémoire des pêcheurs

toujours intarissables pour raconter leurs exploits.

Pêcheurs et poissons n'aiment pas l'eau !

L'eau du ciel, bien entendu ! Ce dimanche 8 mai, la société de pêche organisait un concours entre sociétaires. Ils sont 120 et 31 seulement sont venus. Il faut dire que, pendant la nuit, des trombes d'eau s'étaient abattues sur la région et qu'à l'heure où les premiers pêcheurs trempèrent leurs lignes, il pleuvait encore. Et la température ne se réchauffa guère vite dans la matinée.

chose. Presque toutes les prises repartirent d'ailleurs à l'eau (de l'étang) après la pesée.

Néanmoins, M. Gilman et son bureau distribuèrent de beaux cadeaux aux valeureux pêcheurs. Voici le palmarès avec nombre de poissons et poids (faites la division et vous aurez le poids moyen de chaque prise) : André Landrie (43 poissons et 810 g) ; Christophe Boilly (83 prises et 560 g) ; François Collet (8 prises et 820 g) ; Pierre Delbacque (26 prises et 600 g) ; Tadeuz Kazek (41 prises et 450 g) ; Gilles Degnercourt d'Aublay ; Jean-Pierre Dorchie ; Davy Noël ; Joanny Ross ; Jacques Deragnacourt.

Et les poissons ?

Cet étang regorge de poissons. Entre frayage et réempoissonnement, il y a toute l'année de quoi faire de bonnes prises. Mais, ce dimanche, ils devaient faire la grasse matinée. Et hormis une tanche distante ou gourmande et une libambelle de petits poissons toujours, on ne prit pas grand

Sous les parapluies



Le maire d'Ennevelin : « Nous ne sommes pas des indiens qu'on visite le dimanche ! »



Daniel Devendeville n'entend pas rester au pied de son arbre où il vit heureux. L'environnement compte mais il faut aussi assurer un développement économique à la bonne taille de la commune.

(Ph. Luc Moleux - La Voix)

Là-bas, mais pas tout là-bas puisque la commune est plantée à une bonne quinzaine kilomètres de Lille, on ne joue pas les grosses têtes. On ne compare pas le développement à ce qui se passe du côté d'Euralille, du site de l'Union, d'Eurasanté, de la Haute-Borne ou de la plate-forme multimodale de Dourges qui doivent servir de pôles de développement lourds pour cette métropole à construire.

Les vaches vitulent auprès de l'étang communal, le terrain de foot est toujours sur la grand-place ou presque, on voit petit mais on veut voir grand dans ce qu'on appelle la

qualité de la vie, les relations de voisinage, le mieux vivre quoi. Les communes proches, Avelin, Pont-à-Marcq, Fretin et surtout Lesquin ont vu plus grand sur les axes où elles sont situées, dans ce sud-est qui fait la grande couronne.

Mais Ennevelin, qui n'est pas dans le territoire communautaire, ne veut ni oublier les autres, ni être oubliée elle-même de ceux qui bâtissent demain.

Et Daniel Devendeville, 46 ans, directeur d'école et maire depuis 84 entend le faire savoir. C'est vrai qu'il faut vouloir venir à Ennevelin perdue entre les axes routiers qui l'enser-

rent ou qu'il faut s'y perdre pour la trouver !

N'empêche, en participant au plus près à tout ce qui se fait ou voudrait se faire (notamment dans le cadre du syndicat intercommunal du Pévèle-Mélantois), « on a la double chance d'être à portée de la ville et d'en être protégé ! ».

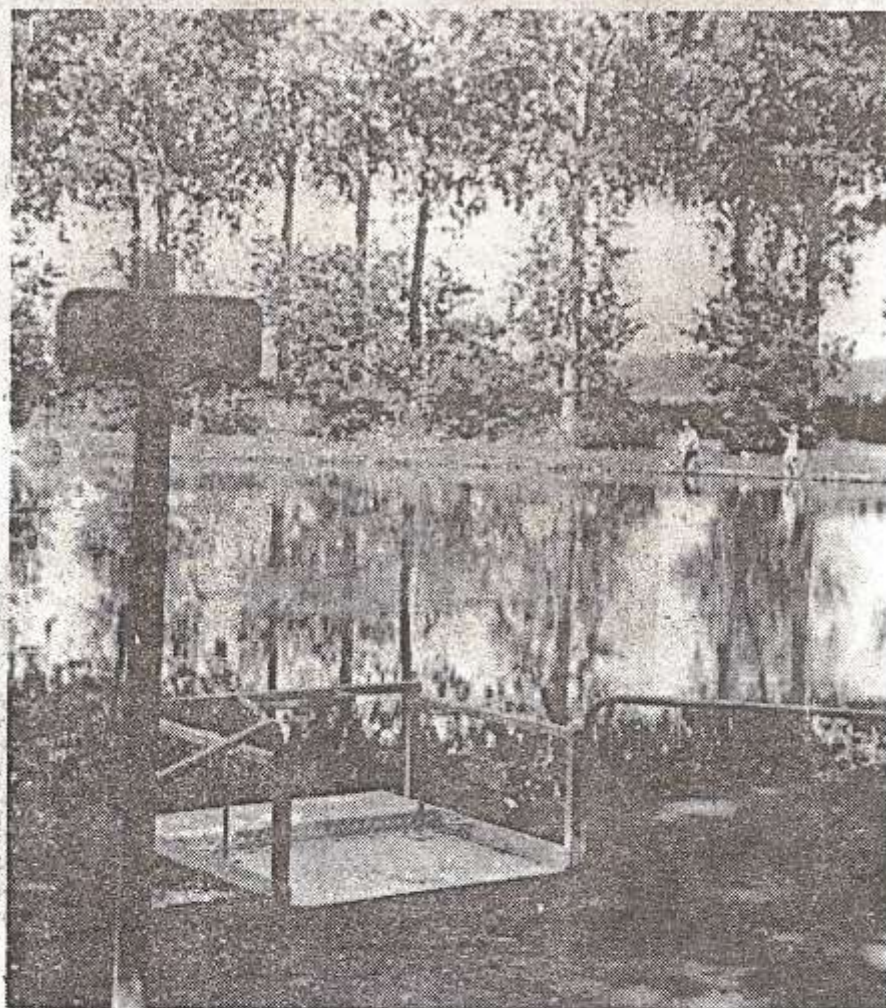
« Nous ne sommes pas seulement la bouffée d'oxygène de l'agglomération lilloise » soutient le jeune maire, « ni des indiens qu'on vient visiter le dimanche. » Pas question non plus « de regarder passer les TGV ». Il y a à faire, à commencer par la petite zone artisanale qu'on vient de viabiliser, à finir par la zone d'activi-

tés qu'on projette aux bords d'Avelin.

2000 habitants en 2000, ce serait très bien pour la commune qui en a gagné deux à trois cents entre deux recensements.

Oui donc à tout ce qui se fait pour les grands desseins métropolitains mais oui surtout à ce qui s'ordonne à son échelle. Avec un souci d'intercommunalité qui a quelque peu fait défaut aux yeux du maire par les années passées. Oui à la terre, oui à l'étang, oui aux bois qui font le fond de la vallée de la Marque, oui définitivement à un développement à échelle humaine. Où chacun dira bonjour et s'entendre dire bonjour, fût-il nouvel arrivant !

Pour pêcheur handicapé



ENNEVELIN - L'étang de pêche communal est l'un des cinq sites choisis par le conseil régional et la fédération des pêcheurs du Nord pour l'installation d'un ponton adapté aux handicapés.

La société de pêche locale avait envoyé son dossier sans trop y croire et la bonne nouvelle est arrivée : le ponton qui peut accueillir en toute sécurité un fauteuil roulant au bord de l'eau a été mis en place... et n'attend plus qu'un premier usager.

Un emplacement de parking pour une voiture permet d'y accéder sans faire de déplacement inutile. Le

coût du ponton et de son implantation (10 000 F) a été pris en charge par le conseil général et la fédération des pêcheurs qui ont également participé financièrement à l'aménagement du parking.

Profitant de la circonstance, la société ennevelinoise a poursuivi l'extension de son propre parking jusqu'au bout de l'impasse qui longe l'étang, mais à ses frais cette fois.

Rappelons que la désormais traditionnelle « fête de l'eau » aura lieu le dimanche 11 septembre et qu'elle débutera à 8 h par un concours de pêche réservé aux adhérents de la société.



Association de pêche

Petits poissons deviendront grands



A l'heure des récompenses.

(Ph. "La Voix")

En prélude au «Dimanche au bord de l'eau» organisé par la municipalité, l'association locale de pêche avait réuni trente-quatre adhérents pour les concours d'automne. Répartis autour de l'étang, ceux-ci, narmi lesquels on remarquait

les combinaisons blanches des «Bouseux» de Fretin, on se livra à une nouvelle version de la guerre des gaules. Beaucoup de poissons furent sortis, mais peu de grosses pièces... ce qui permit au menu fretin de regagner l'eau après la pé-

sée du jury. C'est près du ponton pour handicapés, réalisé grâce à l'aide du conseil général et du nouveau parking, œuvre des membres, que le président lut le palmarès et distribua les lots récompensant les pêcheurs. Voici le palmarès :

1. Laurent Duponchelle (109 prises), 2. Georges Lebacq (53 prises), 3. Christophe Bolly, 4. D. Noe, 5. G. Degueroult d'Aublay.

Le dimanche 25 septembre tout accès à l'étang sera interdit pour permettre le passage d'un rallye automobile.

L'intercommunalité ? Eux, ça les fait rigoler !

La municipalité d'Ennevelin organisait dimanche, à l'étang, les premiers jeux intercommunaux du Pévèle-Mélantois. Enfin une équipe qui ose se mouiller !

L'intercommunalité : il y a ceux qui en parlent, souvent longuement, au risque d'ennuyer tout le monde, et puis il y a ceux qui la font. Les dix-neuf élus d'Ennevelin appartiennent sans conteste à cette seconde catégorie. Parce qu'elle sait être sérieuse sans jamais se prendre au sérieux et parce qu'elle a compris que la fête était encore le meilleur moyen de rapprocher les hommes, l'équipe dirigée par Daniel Devendeville a mis sur pied ces premiers jeux intercommunaux du Pévèle-Mélantois. Cela se passait dimanche, à l'étang communal d'Ennevelin, et le moins que l'on puisse dire, c'est qu'on ne s'est pas ennuyé !

Soucieux d'animer leur village et de réinstaurer des rapports amicaux qui existaient autrefois entre les habitants des communes voisines, les élus ennevelinois avaient déjà organisé, l'année dernière, une première fête autour de l'étang. A cette occasion, on avait invité des amateurs d'hydromodelisme et des équipes cynophiles à effectuer des démonstrations sur le site communal. Cette « première » ayant été couronnée de succès, la municipalité décida de récidiver. Mais afin de conserver à cette fête toute sa vigueur et son attrait, et surtout afin de ne pas sombrer dans la routine, encore fallait-il trouver un thème à cette seconde édition. L'année 1994 étant celle de la création de la communauté de communes en Pévèle, Daniel Devendeville et son équipe eurent l'idée d'organiser des jeux intercommunaux. Aussitôt dit, aussitôt fait. Et c'est ainsi que des invitations furent adressées aux 10 communes concernées.



La redoutable épreuve du tir à la corde a permis de départager les ex-aequo.

(Ph. Pierre LE MASSON "La Voix")

A la société de pêche

900 kg de poissons dans l'étang



Les pêcheurs réunis pour cette opération.

(Ph. "La Voix")

plus grande joie. Mais il y a aussi le jour où l'on réapprovisionne l'étang en poissons, assurant ainsi les prises de la saison future. Et ce grand jour, cette année, c'était le jeudi 3 novembre. Beaucoup de membres étaient présents pour ce geste simple mais plein de

promesses. Le président, M. Gillmann, entouré par ses amis, mais aussi le maire, prenait des photos pour son journal!

Venus de l'ouest de la France, 100 kg de carpes, 200 kg de tanches, 300 kg de gardons et 300 kg de rotengles

sont allés s'installer dans les frayères de l'étang ennevelinois où ils se reproduiront, accroissant doublement le nombre de poissons que l'on pourra pêcher dès le printemps prochain.

La réouverture est prévue comme toujours le 1^{er} samedi de mars 1995. Mais, dès le

1^{er} janvier, on peut acheter sa carte soit au café Temperman à Ennevelin, soit au Derby à Fretin.

Il est peut être bon de rappeler que même les handicapés peuvent aller pêcher dans l'étang puisqu'un ponton a été spécialement aménagé pour eux.

2 - 423

REPOISSONNEMENT 03 NOV 1994



L'avenir : des jeunes pêcheurs et des poissons !

(Ph. "La Voix")

Il y a plusieurs grands jours dans la vie des sociétaires de l'Association de pêche d'Enne-

velin. Les deux concours en font bien sûr partie. Le jour de l'ouverture est accueilli avec la

ENNEVELIN

Association de pêche

Loin des rives de l'étang



Pêcheurs au repos.

(Ph. "La Voix")

Le dimanche 18 décembre, les pêcheurs se sont retrouvés loin des rives de leur cher étang de pêche. La saison est terminée. On a remis 900 kg de poissons dans l'eau le 3 novembre : 100 kg de tanches, 200 kg de carpes, 600 kg de gardons et rotengles. En attendant la réouverture qui aura lieu le samedi 4 mars 95, il fallait un peu dresser le bilan de la saison passée pour mieux préparer la prochaine.

C'est ainsi que des réponses données par la majorité à un questionnaire vont naître de nouveaux articles du règlement intérieur de la société. Aussi, s'il est obligatoire toute l'année de remettre à l'eau les alevins de moins de 6 cm, les sociétaires ont été d'accord pour remettre leurs prises à l'eau, le jour de l'ouverture. De même, ils sont tous d'accord pour interdire l'amorce la semaine d'ouverture. Par contre,

ils sont plus partagés pour limiter les prises (25 pour - 21 contre). En ce qui concerne les concours, il n'y aura plus d'inscription après 8 h du matin et les alevins de moins de 6 cm ne seront pas pris en compte dans le classement.

95

Le tarif d'adhésion reste le même pour 1995 (180 F). Il reste gratuit pour les enfants de moins de 8 ans accompagnés d'un parent adhérent, à la

condition de prendre une carte d'exonéré (10 F). Les permis de pêche seront en vente début janvier au café-tabac Terperman (Ennevelin) et au café « Le Derby » (Fretin). Le tarif des timbres fédéraux n'est pas connu à ce jour. La société rappelle que l'étang est accessible aux handicapés puisqu'un ponton a été réalisé pour eux. Les concours 95 auront lieu les 14 mai et 10 septembre. Pour tout renseignement : M. Gillmann tél. 20.59.58.57.



Le bureau encadrant le maire et le président.