

# Ennevelin

A l'étang de l'association de pêche

## La saison est ouverte



## Templeuve

### Les pêcheurs ont retrouvé l'étang Ouverture à Ennevelin



Il avait bien gelé dans la nuit du 3 au 4 mars, mais, samedi matin, il aurait fallu plus qu'une gelée blanche pour empêcher les «chevaliers» de la gaulle templeuvoise de se diriger vers l'étang d'Ennevelin dont on fête ce jour-là la réouverture.

Certes on a eu froid pendant une paire d'heures mais, quand le soleil s'est levé, vers les 10 h, sur une superbe matinée de printemps, on a été largement récompensé !

Le calme et la beauté de l'endroit, ajoutés au plaisir retrouvé de la pêche, faisaient bien vite oublier ces derniers signes d'hiver.

D'autant qu'on avait pensé à tout : en plus de l'inévitable attirail du parfait pêcheur (annes, bourriches, lignes, boîtes à appâts...), on avait ajouté le petit réchaud. Une petite soupe, un petit café et l'on était de nouveau d'attaque !

Environ la moitié des 70 membres de l'association participaient à cette "première" de l'année, et même le président Gilmann a pris une très belle carpe. Le ponton pour handicapés est resté désert, mais c'est sans doute pour bientôt.

Après trois mois de manque, voilà un plaisir retrouvé. Allez, les beaux jours ne sont plus loin...

En ce premier samedi de mars, comme chaque année, la saison de la pêche a commencé à 7 h du matin. Sous les meilleurs auspices puisque le ciel était pour une fois dégagé. Les pêcheurs d'Ennevelin étaient nombreux autour de l'étang fédéral du domaine particulier en ce premier jour, mais il devrait rester encore du poisson pour les suivants puisque l'an dernier 600 kg de rotanglé, 100 kg de carpe, 200 kg de tanches et bien plus encore de gardons ont été pêchés...

M. Gilmann, le président, dirige un club ouvert, très convivial. Un fronton pour

handicapés a même été aménagé grâce au conseil général et à la fédération française de pêche. De sorte que quiconque désire passer quelques temps dans un lieu calme, le samedi, pour flâner ou prendre un bon bol d'air, il est possible d'adhérer au club. S'adresser au café-tabac de la Grand-Place, tél. 20.61.41.31 (fermé le lundi), ou au café le Derby, 40, rue Pasteur, à Fretin, tél. 20.59.82.02 (fermé le mardi) ou contacter M. Gilmann, 7, rue Saint-Vaast à Ennevelin, tél. 20.59.58.57. A noter les concours des 14 mai et 10 septembre prochains.

**OUVERTURE**

**04 MARS 1995**

Quarante-quatre participants ont répondu à l'invitation de l'Association de pêche ennevelinoise

## Temps idéal pour le premier concours interne

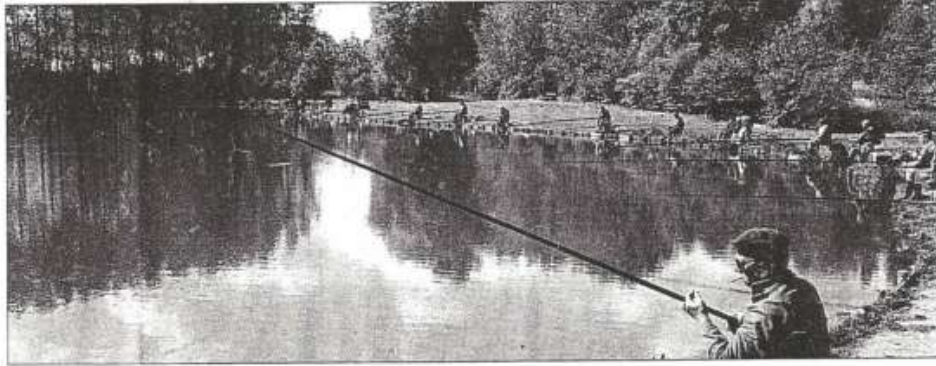
L'Association de pêche ennevelinoise a inscrit quarante-quatre candidats à son premier concours interne réservé aux sociétaires, dimanche, à partir de 7 h du matin. L'initiative du président Gillmann et de son comité a permis à tous ces chevaliers de la gaulle de passer une agréable matinée à taquiner le poisson, puisque le concours aura duré de 8h à 11 h. A l'issue du temps réglementaire, le décompte des prises et de leur poids a permis d'établir le classement.

Le premier du concours, Ludovic Ledent d'Ennevelin totalise 955 points et 43 prises. Un garçon calme et sé-

rieux qui partage ses loisirs entre la pêche et le football, son père Jean-Michel Ledent est l'organisateur du tournoi européen cadets de la Pentecôte.

Derrière lui on trouve un Templeuvois, Tadeusz Kesk, 880 pts et 58 prises. Viennent ensuite 3. Sébastien Catenne de Pont-à-Marcq avec 680 pts et 26 prises ; 4. Norbert Balduyck de Faches-Thumesnil avec 545 pts et 9 prises ; 5. Marcel Chapheau de Lesquin avec 475 pts et 23 prises.

Prochain concours le 10 septembre. A noter que les cartes sont en vente au café tabac de la place à Ennevelin et au Derby à Fretin.



LA VOIX DU MERCREDI 17 MAI 1995

CONCOURS 14 MAI 1995



# Pêche

Concours de pêche à Ennevelin

## Bravo Ludo !



Ce dimanche, avant les jeux intercommunaux d'Ennevelin, la fédération de pêche de la commune organisait un concours.

Des 8 h, une quarantaine de concurrents attendait le tirage au sort des emplacements autour de l'étang. Du vieil habitué équipé de pied en cap au plus jeune, à peine âgé de 9 ans, tous espéraient tous faire le plus beau pêche. A 11 h, après bien des espoirs ou des déceptions, il était temps de plier les cannes et de ranger le matériel. Le verdict allait tomber et l'instant presque solennel de la pesée allait retentir. Le président M. Gilmann s'occupait très sèrieusement de noter le nombre de points. M. Ustard, le garde pêche sortait les

poissons des nasses et les comptait. M. Deregnoncourt était chargé de la pesée, 1 point par gramme... Personne ne s'y était trompé, à la seule vue de son filet on savait que Ludovic Ledent serait le premier. Avec une pêche de 57 poissons pour un poids de 1200 grammes, il est sorti grand vainqueur. Pour ceux qui ont osé spéculer sur les résultats de la seule femme en lice, signalons que Corinne Deregnoncourt s'est classée 2ème. Le vainqueur en catégorie junior est Stéphane Defretin.

L'association rappelle l'assemblée générale du 17 décembre, la fermeture de la pêche au mois de novembre pour rempoissonner l'étang.



# CONCOURS DU 10 SEPTEMBRE 1995



# JEUX INTER-COMMUNES 1995



## Ennevelin

Jeux inter-communaux

### Objectif : vingt communes pour 1996

Les habitants de la Pévèle qui n'ont pas hésité à affronter les menaces de la pluie pour sortir dimanche ne l'ont pas regretté : les jeux inter-communaux à Ennevelin ont été une véritable réussite.

Les cieux ont été relativement cléments et se ne sont pas les quelques gouttes tombées qui ont pu gâcher la fête : la foule était là, nombreuse, bien décidée à s'amuser. Le maire d'Ennevelin Daniel Devendeville, a présenté les équipes en compétition, chacune composée de 5 membres : Avelin, Bachy, Bersée, Capelle, Cobrieux, Ennevelin, Gench, Mérignies et Templeuve étaient fin prêts à affronter les plus épreuves.

Dès ce moment le ton était donné, celui de la bonne humeur et de l'humour : il sera de rigueur tout l'après midi. Les jeux ont tenu leurs promesses, les spectateurs étaient partagés entre les rires et les cris pour encourager leur équipe.

#### Crème et œuf

Le premier jeu constituait à confectionner des tartes composées d'une assiette de crème et d'un œuf frais dans un délai de 2 mn. Après un parcours semé d'embûches, l'œuf devait être lancé à travers des buts de rugby pour être rattrapé dans l'épuisette d'un coéquipier. Il y eut de quoi faire une omelette pour toute l'assemblée ! Jérémie, fervent supporter de l'équipe

d'Ennevelin eut même droit à un shampouing nourrissant, le jeu consistant pour les spectateurs à éviter les œufs qui n'avaient pas été rattrapés dans l'épuisette. La meilleure équipe, Bachy n'a pas pu sauver plus de trois œufs.

Pour le deuxième jeu, il fallait récolter un maximum de ballons remplis d'eau. Les lanceurs jetaient leurs ballons à l'aveugle, séparés de leurs camarades par un paravent, ceux-ci devant faire preuve d'adresse et de délicatesse pour rattraper les ballons sans les faire éclater. La douche fut gratuite pour bon nombre d'entre eux.

Le troisième jeu se déroula au bord de l'étang où l'on devait puiser des seaux, les transporter à tra-

vers un parcours semé d'embûches au bout duquel un concurrent, les yeux bandés, faisait son possible pour vider le contenu des seaux dans un tube. Le dernier jeu faisait plus appel à la force et la tactique qu'à l'adresse. Chacun des membres des équipes devait traverser l'étang dans une barque tirée de la rive opposée par ses coéquipiers. La précipitation a failli en faire tomber quelques uns : à l'eau au moment délicat de l'embarquement. Le traditionnel tir à la corde servit de fil rouge tout au long de l'après-midi. Aucun des joueurs n'économisa ses forces, il faut dire qu'ils étaient très vivement encouragés par leurs supporters qui, eux, n'économisèrent pas leur voix. Enfin, il fallut

aussi faire travailler ses méninges pour répondre à 3 séries de questions posées par Odette Naudier, consacrées à la région aux sports et à l'actualité. Toutes les épreuves ayant été effectuées, Sylvie Cabusat, sous l'œil vigilant des juges MM. Beth, Dubreucq et Laquay, a fait le compte des points remportés par chaque équipe.

#### Bravo Cobrieux !

Fut déclarée vainqueur Cobrieux, la plus petite commune parmi celles en compétition. Templeuve prit la seconde place, Gench la troisième, Capelle et Ennevelin quatrième ex-aequo, Avelin, Bachy et Bersée se partagèrent la sixième place et c'est Mérignies qui clôtura le palmarès à la neuvième place.

En présence des élus des communes participantes ou de leurs représentants, Daniel Devendeville a remis les coupes et les cadeaux aux vainqueurs. Deux prix spéciaux furent décernés : l'un récompensant les vainqueurs du jeu des tartes fut remis par M. Sarazin à l'équipe de Bachy. L'autre récompensant l'équipe de Templeuve pour avoir gagné le jeu des ballons, fut remis par M. Lazaro.

Dans le superbe cadre de l'étang d'Ennevelin, cette journée des festivités aura permis de rapprocher les habitants de la communauté de la Pévèle. M. Devendeville son dynamique président ne rêvant plus que de rassembler les vingt communes de la Pévèle, l'année prochaine.

# Gaules

Pour l'amour de la pêche à Ennevelin  
**Un étang regarni**



Beaucoup de Templeuvois se sont rendus à l'étang de pêche d'Ennevelin, beaucoup de pêcheurs sans canne aussi, venus de tous les environs. C'était le jour du rempoissonnement. Avec beaucoup de fébrilité, le camion venu d'Eure-et-Loire apporta les poissons pour repeupler les eaux de ce site privilégié.

500 kg de gardons, 100 kg de tanches, 100 kg de carpes, une dizaine de brochets et deux pois-

sons herbivores garniront les fonds de l'étang.

Maintenant on va laisser passer l'hiver, assister à l'assemblée générale le 17 décembre et attendre jusqu'au 2 mars le droit de tremper son bouchon. Deux concours sont prévus les 12 mai et 8 septembre.

L'association se porte bien puisqu'elle compte 171 membres cette année (220 cartes ont été vendues dont 147 avec la taxe fédérale).

**REPOISSONNEMENT**  
**03 NOVEMBRE 95**

# Ennevelin

Rempoissonnement à l'étang  
**On prépare la saison**



Comme tous les ans, à pareille époque, l'étang d'Ennevelin s'est enrichi de quelques centaines de kilogrammes de poisson.

Mercredi, sous les regards curieux de pêcheurs et de leurs femmes et enfants, une société de pisciculture d'Eure-et-Loire est venue rempoissonner le lieu préféré des membres de la société locale de pêche et de protection du milieu aquatique.

Cinq cents kilogram-

mes de gardons, 100 kg de tanches, autant de carpes, 10 brochets et 2 carpes amour seront ainsi proposées à l'habileté des pêcheurs, dès l'ouverture de la saison, le samedi 2 mars.

D'ici là, les sociétaires seront conviés à une assemblée générale, le dimanche 17 décembre à 10 h 30, à la salle des fêtes de la rue du moulin à Ennevelin. Ils y discuteront notamment du règlement et des nouveaux tarifs des adhésions.



Lors du concours de pêche en septembre

#### ● ASSOCIATION DE PECHE ENNEVELINOISE

L'association de pêche entamera en 1996 sa dixième année d'existence. Nous comptons cette année 171 adhérents dont 41 juniors (de 8 à 16 ans) ainsi que 3 représentantes du sexe féminin.

Le réempoissonnement a eu lieu le 15 novembre ; 500 kg de gardons et de rotengles, 100 kg de grosses carpes et 100 kg de tanches ont rejoint les nombreux poissons qui restent dans l'étang. La pisciculture Vasseur qui nous livre chaque année depuis l'ouverture de l'étang nous a offert à titre commercial 20 kg de gardons, une dizaine de brochetons ainsi que 8 carpes Amour (herbivores), carpes qui devront être remises à l'eau en cas de prise. L'adhésion reste fixée à 180 F. Pour les enfants de moins de 8 ans ayant un parent adhérent il leur suffira de prendre une carte exonérée (10 F) ; ils ne pourront toutefois pas participer aux concours.

### VŒUX 1996

SAISON 96 : La saison débutera le samedi 2 mars ; 2 concours sont prévus les dimanches 12 mai et 8 septembre. La fermeture reste fixée au 1er novembre. L'assemblée générale 1995 est fixée au 17 décembre 95 à 10 h 30 salle des fêtes d'Ennevelin.

L'ouverture d'un rayon pêche est prévue à Auchan Faches Thumesnil ; vous y trouverez également à l'accueil la vente de nos cartes de pêche : celles-ci seront comme les années précédentes également délivrées au café Le Derby à Fretin. Espérant être encore plus nombreux l'an prochain, les membres du bureau et moi-même vous adressons nos meilleurs vœux.

Le Président,

## Ennevelin

A l'assemblée générale des pêcheurs

### Un repoissonnement de 700 kg



La pêche a tenu son assemblée générale, dimanche, à la salle des fêtes, en présence du maire qui a tenu à répondre à toutes les questions des quelque trente sociétaires présents, sur cent soixante adhérents inscrits.

La période des fêtes était sans doute pour quelque chose dans cette faible participation. Avant de passer au contenu, il est bon de préciser que le sigle exact est «A.A.P.P.M.A.», ce qui signifie : Association Agréée de Pêche et de Protection du Milieu Aquatique. Une appellation on ne peut plus claire et définissant bien les objectifs de ses membres.

Comme le veut l'usage et même la réglementation, on commença par la lecture du rapport du bilan de fin d'an-

née. Et puis l'on parla de repoissonnement pour l'année 1996.

Celui-ci se fera avec l'apport de 500 kg de gardons et rotengles, 500 kg de tanches, 100 kg de carpes et 12 brochets, soit un coût de 20 150 F.

Le problème des herbes, qui fut résolu en 1995 avec du désherbant aquatique, a été complété lors du repoissonnement par l'introduction de huit carpes herbivores. Il est bien sûr demandé aux pêcheurs de les remettre à l'eau en cas de prise.

En ce qui concerne le respect des nouveaux articles du règlement, on a souligné trois points : poisson remis à l'eau le jour de l'ouverture ; pas d'amorçage durant la première quinzaine d'ouverture ; et limitation journalière à 2 kg.

Enfin le montant des adhésions pour 1996 fut précisé. En voici les tarifs : sans adhésion, la carte de base : 189,00 F. La carte complète (commissaire) : 241,00 F. avec adhésion : carte de base : 368,00 F. Carte complète 421,00 F et pour les exonérés 180,00 F. On peut se procurer ces cartes au point de vente du café-tabac à Ennevelin.

Précisons enfin que la prochaine saison commencera le samedi 2 mars et se terminera le vendredi 1er novembre.

Et notons que les prochains concours auront lieu les dimanches 12 mai et 8 septembre. Cette assemblée générale riche en informations de toutes sortes se termina par le pot de l'amitié.



## Pêche

A l'assemblée générale des pêcheurs qui s'est tenue à Ennevelin

# Un rempoissonnement de 700 kg

La pêche a tenu son assemblée générale, dimanche, à la salle des fêtes d'Ennevelin, en présence du maire qui a tenu à répondre à toutes les questions des quelque trente sociétaires présents, sur cent soixante adhérents inscrits.

La période des fêtes était sans doute pour quelque chose dans cette faible participation. Avant de passer au contenu, il est bon de préciser que le sigle exact est «A.A.P.P.M.A.», ce qui signifie : Association Agréée de Pêche et de Protection du Milieu Aquatique. Une appellation on ne

peut plus claire et définissant bien les objectifs de ses membres.

Comme le veut l'usage et même la réglementation, on commença par la lecture du rapport du bilan de fin d'année. Et puis l'on parla de rempoissonnement pour l'année 1996.

Celui-ci se fera avec l'apport de 500 kg de gardons et rotengles, 100 kg de tanches, 100 kg de carpes et 12 brochetons, soit un coût de 20 150 F.

Le problème des herbes, qui fut résolu en 1995 avec du dés herbant aquatique, a été complété lors du rem-



poissonnement par l'introduction de huit carpes herbivores. Il est bien sûr demandé aux pêcheurs de les remettre à l'eau en cas de prise.

En ce qui concerne le respect des nouveaux articles du règlement, on a souligné trois points : poisson remis à l'eau le jour de l'ouverture ; pas d'amorçage durant la première quinzaine d'ouverture ; et limitation journalière à 2 kg.

Enfin le montant des adhésions pour 1996 fut précisé. En voici les tarifs : sans adhésion, la carte de base : 189,00 F. La carte

complète (carnassier) : 241,00 F, avec adhésion : carte de base : 369,00 F. Carte complète 421,00 F et pour les exonérés 180,00 F. On peut se procurer ces cartes au point de vente du café-tabac à Ennevelin.

Précisons enfin que la prochaine saison commencera le samedi 2 mars et se terminera le vendredi 1er novembre.

Et notons que les prochains concours auront lieu les dimanches 12 mai et 8 septembre. Cette assemblée générale riche en informations de toutes sortes se termina par le pot de l'amitié.